

Escuelas Públicas de Artesia

REGRESO A LA ESCUELA

Procedimientos y Protocolos--

*Salud y Seguridad, Servicios para Estudiantes y Personal,
Tecnología de la Información y Comunicaciones*

2021-2022

REVISADO 10/7/2021

**INFORMACIÓN ADICIONAL EN [NMPED BACK TO SCHOOL GUIDANCE](#)*



Tabla de Contenido

Salud y Seguridad	5	
Protocolos de Cribado al Entrar en Edificios		6
Máscaras Faciales	7	
Pruebas de Vigilancia	8	
Entrenamiento de Seguridad	9	
Simulacros de Emergencia que Incluyen Fuego y Tirador Activo	9	
Receso	9	
Tráfico en los Pasillos	10	

Tabla de Contenido (cont.)

Fuentes de Agua	10
Despido de la Escuela	10
Caso Positivo de COVID-19 / Contacto Cercano / Síntomas	11
Prueba de Vacunación Contra COVID-19	14
Servicios para Estudiantes y Personal	15
Aprendizaje Socioemocional y Salud Mental	15
Transporte	16
Servicios de Alimentación / Cafetería	17
Programas Antes y Después de la Escuela	17
Atletismo y Actividades	18
Personal	19

Tabla de Contenido (cont.)

Tecnologías de la información	21
Dispositivos	21
Apoyo al Estudiante	22
Apoyo del Personal	22
Políticas / Procedimientos, Privacidad y Seguridad	22
Comunicación	23
Puntos de Contacto del Distrito	24

Salud y Seguridad

La seguridad de los estudiantes, las familias y el personal seguirá siendo nuestra principal prioridad. Existen muchos protocolos de seguridad que incluyen, entre otros:

- *El distanciamiento social practicado en la mayor medida posible*
- *Enseñar y reforzar buenas medidas de higiene como lavarse las manos y cubrirse al toser y estornudar.*
- *Proporcionar jabón y desinfectante para manos con al menos un 60% de alcohol en todas las aulas y baños exteriores.*
- *Colocación de letreros sobre COVID-19*
- *Capacitación adicional del personal de conserjería y mantenimiento sobre la limpieza / desinfección de superficies de alto contacto*
- *Varias máquinas de "nebulización" electrostática en cada campus*
- *Máscaras faciales requeridas para el personal y los estudiantes de las escuelas primarias; Máscaras para personas no vacunadas en las escuelas secundarias.*
- *Monitorización de síntomas y temperatura del personal no vacunado*
- *Cada aula tiene su propio sistema de tratamiento de aire con mantenimiento de rutina y cambio de filtros. Los filtros tienen la clasificación MERV más alta compatible con cada sistema. Hay unidades depuradoras de aire con filtración HEPA en todos los salones de clases y vestidores.*
- *Coordinación con el Departamento de Salud de Nuevo México y el Hospital General de Artesia para la capacitación de desarrollo profesional del personal, las pruebas de vigilancia del personal y la cuarentena de Respuesta Rápida y el rastreo de contactos.*

Protocolos de Cribado al Entrar en Edificios

Los miembros del personal no vacunados completarán un formulario en línea antes de presentarse al trabajo todos los días, pidiendo la temperatura del miembro del personal y las respuestas a las preguntas básicas sobre síntomas de COVID-19. El formulario en línea está disponible en www.bulldogs.org. Haga clic en el botón "Evaluación de salud diaria del personal". Los miembros con síntomas de COVID-19 o en contacto cercano con un caso positivo de COVID no deben presentarse al trabajo. El supervisor inmediato debe ser notificado de inmediato. Una enfermera de la escuela, director o representante del distrito se pondrá en contacto con el miembro del personal al final del día para discutir los próximos pasos.

- Visitantes y voluntarios

Escuelas primarias: cualquier persona que tenga negocios más allá del área de la oficina deberá usar una máscara.

Escuelas secundarias: se requieren máscaras para visitantes y voluntarios que no presenten prueba de vacunación.

Máscaras Faciales

Todas las personas en las escuelas primarias, independientemente del estado de vacunación, deben usar una máscara mientras:

- en un edificio escolar
- en el transporte escolar
- o en un evento bajo techo patrocinado por la escuela

Los estudiantes, el personal y los voluntarios de la escuela secundaria que estén completamente vacunados y proporcionen documentación de la vacunación completa no están obligados a usar máscaras.

Los estudiantes, el personal y los voluntarios de la escuela secundaria que no estén vacunados (y aquellos que no proporcionen documentación de la vacunación completa) deben usar una máscara mientras:

- en un edificio escolar
- en el transporte escolar
- o en un evento bajo techo patrocinado por la escuela

No se requieren máscaras al aire libre.

Pruebas de vigilancia

El propósito de las pruebas de vigilancia es identificar a las personas COVID positivas asintomáticas que, sin saberlo, pueden transmitir el virus a otras personas.

PERSONAL

El Departamento de Educación Pública de Nuevo México (NMPED) requiere que los distritos escolares prueben la vigilancia del 100% del personal no vacunado cada semana. El personal recibirá los detalles del programa de pruebas de vigilancia del distrito.

ESTUDIANTES

El NMPED también ha solicitado que los distritos establezcan una meta de vigilancia que pruebe al 25% de los estudiantes no vacunados cada semana. Sin embargo, a diferencia del personal, la prueba es estrictamente opcional y no se puede hacer sin el consentimiento de los padres. Le pedimos que considere hacer que su estudiante se somete a pruebas una vez al mes.

Actualmente, las opciones para las pruebas de vigilancia estudiantil son a través de VAULT (<https://learn.vaulthealth.com/nm/>) o nuestro Departamento de Salud de Nuevo México (<https://curative.com/sites/15671>) local, y en nuestra oficina de administración del distrito en 301 Bulldog Blvd. los lunes por la mañana de 7:00 a 8:00 a.m. Las pruebas en nuestra oficina son pruebas rápidas de Binax NOW. Esta prueba es para pruebas de vigilancia solo para determinar si una persona es portadora del virus COVID sin saberlo. No es para individuos que presentan síntomas.

***Si su estudiante es evaluado, le pedimos que envíe los resultados a la enfermera de su escuela o a Mykol Horner, Secretaria del Superintendente, en mhorner@bulldogs.org. La información de contacto de la enfermera está disponible en el sitio web de su escuela en www.bulldogs.org. No envíe a su estudiante a la escuela si recibe un resultado positivo. Por favor, notifique al director de la escuela o a la enfermera inmediatamente.**

Entrenamiento de Seguridad

El personal de conserjería / mantenimiento ha recibido capacitación adicional sobre limpieza / desinfección de superficies de alto contacto y uso de máquinas de nebulización electrostática.

- Se requiere que el personal complete capacitaciones relacionadas con COVID-19 provistas por Safe Schools y el NMPED.
- Las enfermeras y los administradores se han reunido con el Departamento de Salud y el líder de Respuesta COVID de AGH.
- Se colocan carteles que detallan los procesos para mitigar la propagación de COVID-19 en numerosos lugares en todas las instalaciones de APS.

Simulacros de Emergencia que Incluyen Fuego y Tirador Activo

Los requisitos de simulacro de emergencia escolar del Departamento de Educación Pública de NM seguirán siendo los mismos para el año escolar 2021-2022.

- El distanciamiento social se mantendrá en la mayor medida posible. La duración de los ejercicios puede reducirse para minimizar cualquier contacto cercano.

Receso

- No se eliminará el recreo y aún se proporcionará tiempo suficiente para el recreo. No se requieren máscaras al aire libre.
- Si el recreo se lleva a cabo en el interior, se practicará el distanciamiento social en la mayor medida posible.
- El equipo utilizado se limpiará y desinfectará, según sea posible.

Tráfico en los Pasillos

Las escuelas individuales han creado patrones de tráfico específicos para limitar las áreas de exposición y ayudar a mantener el distanciamiento social. Se han colocado recordatorios visuales en pisos y / o paredes.

- Se han determinado ubicaciones específicas de entrada y salida en cada escuela que corresponden a los patrones de flujo de tráfico..

Fuentes de Agua

Se han instalado rellenos de botellas sin contacto en cada campus, pero los estudiantes también tendrán acceso a fuentes de agua.

Despido de la escuela

Las escuelas individuales establecerán procedimientos para la salida de la escuela para minimizar la congregación y fomentar el distanciamiento social.

Caso positivo de COVID-19 / Contacto Cercano / Síntomas

NO ENVÍE A SU HIJO A LA ESCUELA O A UN ENTRENAMIENTO SI ALGUNO DE LOS SIGUIENTES SON VERDADEROS:

- Su hijo está enfermo o sospecha que puede estarlo.
- Su hijo o un miembro de su hogar dan positivo por COVID-19.
- Su hijo se considera un "contacto cercano" con una persona que da positivo por COVID-19.
- Su hijo tiene un miembro del hogar que se considera un "contacto cercano" Y tiene síntomas de COVID-19.

SI ALGUNO DE LO ANTERIOR ES VERDADERO, POR FAVOR HAGA LO SIGUIENTE:

- ***Notificar al director, entrenador, director o patrocinador.***
 - Si su hijo está enfermo, la enfermera de la escuela trabajará con usted en los próximos pasos.
 - Si su hijo o un miembro del hogar da positivo por COVID-19, el director, entrenador, director o patrocinador nos lo notificará a la enfermera de la escuela y a mí. Será contactado con los siguientes pasos.
 - Si su hijo es un "contacto cercano", el director, entrenador, director o patrocinador notificará a la enfermera de la escuela. Serás contactado con los siguientes pasos.
- Siga exactamente las instrucciones del Departamento de Salud de Nuevo México y de su proveedor de atención médica. Puede comunicarse con NMDOH en 1-855-600-3453. Nuestra oficina local es 575-746-9819.

Por favor, no venga a la escuela si su hijo o un miembro del hogar da positivo por COVID-19 o si se lo considera un “contacto cercano”. Comuníquese con la escuela y haremos los arreglos necesarios para proporcionarle a su hijo todo lo que necesite mientras esté ausente.

Caso Positivo de COVID-19 / Contacto Cercano / Síntomas

Miembro del Personal o Estudiante Caso Positivo de COVID

Si está en el campus durante el período infeccioso (dos días antes de la prueba o la aparición de los síntomas), contactos cercanos será identificado y enviado a casa. cercanos estudiante contactos serán llevados a una sala de aislamiento hasta recogido por un padre o tutor. Los contactos cercanos pasarán al aprendizaje remoto durante diez días a partir de la exposición.

- El personal desarrollará y mantendrá gráficos de asientos para ayudar a determinar contactos cercanos a un caso COVID positivo.
- Si hubo exposición escolar, se notificará a la comunidad escolar mientras se mantiene la privacidad del individuo en la mayor medida posible.
- Dependiendo de las circunstancias, las áreas impactadas de un edificio pueden cerrarse brevemente durante 24 horas para realizar una mejor limpieza, desinfección y desinfección de las instalaciones de acuerdo con las pautas de los CDC.

LA SEGURIDAD DE NUESTROS ESTUDIANTES, FAMILIAS Y PERSONAL ES DE MUY IMPORTANTE. ESTAMOS TRABAJANDO CERCA DEL DEPARTAMENTO DE SALUD DE NUEVO MÉXICO Y EL DEPARTAMENTO DE EDUCACIÓN PÚBLICA DE NUEVO MÉXICO PARA SEGUIR SUS ORIENTACIONES MÁS ACTUALES.

CONSULTE LOS SIGUIENTES DIAPOSITIVOS DE FLUJO PARA OBTENER ORIENTACIONES ESPECÍFICAS CUANDO SEA SINTOMÁTICO, UN CONTACTO CERCANO, O UN CASO COVID POSITIVO.

COVID-19 Positive Case/Close Contact/Symptoms

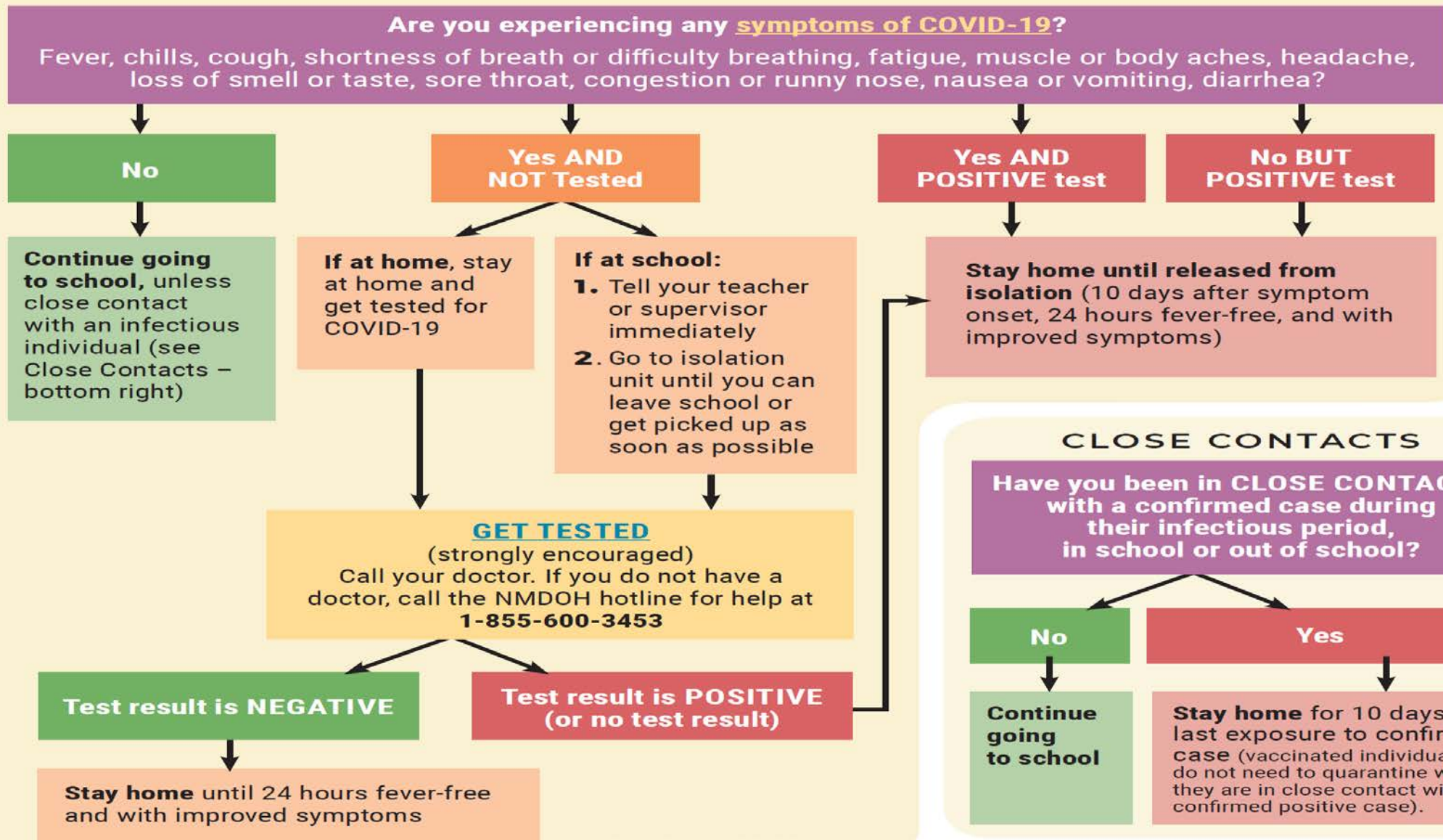
CERCANO CONTACTO DEFINICIÓN

*El NMDOH define el contacto cercano para adultos como dentro de los 6 pies de una persona COVID positiva durante 15 minutos o más (incluso mientras se usa una máscara).

*El contacto cercano para los estudiantes de K-12 es a menos de 3 pies de una persona COVID positiva durante 15 minutos o más (incluso si usan una máscara).

*Las personas completamente vacunadas o aquellas que dieron positivo en la prueba de COVID – 19 en los últimos 90 días no están obligadas a ponerse en cuarentena si permanecen asintomáticas..

INDIVIDUAL PERSON



Prueba de Vacunación Contra COVID-19

Personal

*La vacuna COVID-19 no es necesaria, pero se recomienda.

- No se requiere que las personas completamente vacunadas usen máscaras en el interior de las instalaciones de la escuela secundaria.
- Las personas completamente vacunadas no están obligadas a ponerse en cuarentena si están en contacto cercano, a menos que presenten síntomas.
- Las personas completamente vacunadas no están obligadas a participar en las pruebas de vigilancia mensuales.

Envíe una foto o un escaneo de la tarjeta de vacunación al Secretario del Superintendente Mykol Horner a mhorner@bulldogs.org.

Estudiantes

*No se requiere la vacuna COVID-19, pero se alienta a las familias a investigar la vacuna y considerar cuidadosamente vacunar a los estudiantes elegibles.

- No se requiere que las personas completamente vacunadas usen máscaras en el interior de las instalaciones de la escuela secundaria.
- Las personas completamente vacunadas no están obligadas a ponerse en cuarentena si están en contacto cercano, a menos que presenten síntomas.
- Las pruebas de vigilancia son opcionales para los estudiantes independientemente del estado de vacunación.

Se puede presentar una foto, copia o escaneo de la tarjeta de vacunación en la escuela o enviarla por correo electrónico a la enfermera de la escuela.

AIS—Nurse Judy Herrera, jherrera@bulldogs.org

AJHS—Nurse Katie Smith, kasmith@bulldogs.org or Health Assistant Melissa Fuentes, mfuentes@bulldogs.org

AHS—Nurse Katie smith, kasmith@bulldogs.org

***Los atletas que hayan subido la tarjeta al Rank One no necesitan enviarla también a la enfermera de la escuela..**

Servicios para Estudiantes y Personal

Aprendizaje Socioemocional y Salud Mental

Cuando los estudiantes y el personal están seguros física y psicológicamente, pueden participar en una enseñanza y un aprendizaje significativos.

- Los estudiantes y el personal recibirán apoyo para adaptarse a circunstancias más normales y regresar a importantes culturas escolares tradicionales.
- El Equipo de Supervisión Clínica del distrito trabaja en colaboración para supervisar todos los aspectos del aprendizaje social y emocional y la salud mental en todos los campus.
- Los miembros del equipo de supervisión clínica pueden conectar a los estudiantes y sus familias con recursos comunitarios y regionales adicionales según sea necesario.
- Existe un proceso para monitorear y alentar la participación de los estudiantes si un estudiante se encuentra en un entorno remoto de cuarentena o aislamiento.
- El personal participa en la capacitación de Escuelas Seguras sobre el reconocimiento y la denuncia del acoso, el acoso cibernético y el abuso infantil.

Transporte

- Se seguirán las rutas tradicionales de autobuses.
- En la mayor medida posible, un máximo de dos estudiantes pueden sentarse juntos en un asiento de autobús.
- Todo el personal y los estudiantes no vacunados deben usar mascarillas.
- Se proporcionará desinfectante de manos cuando los estudiantes entren en los autobuses.
- Los conductores de autobuses no vacunados y los asistentes de autobús serán examinados para detectar síntomas de COVID-19 antes de comenzar una ruta.
- Los estudiantes nunca deben reportarse a la parada del autobús si están enfermos. Se anima a las familias a tener un padre o tutor presente hasta que se recoja a los estudiantes. Se implementarán procedimientos para aislar a los estudiantes con síntomas y transportarlos a sus hogares o hacer arreglos para que los padres o tutores los recojan.
- Los autobuses se limpiarán y desinfectarán adecuadamente con frecuencia.
- Se seguirán las pautas de la Asociación de Actividades de Nuevo México y el Departamento de Educación Pública de Nuevo México para todas las actividades deportivas, co-curriculares y extracurriculares.

***Información adicional sobre transporte está disponible en nuestro sitio web. Haga clic en el botón "Reingreso a la escuela".**

Servicios de Alimentación / Cafetería

Habrà desayuno y almuerzo gratis para todos los estudiantes.

- El Asistente del Superintendente de Operaciones y Director de Servicios de Alimentos ha trabajado con los directores individuales para diseñar los procedimientos más seguros y apropiados para cada escuela. Las cafeterías se utilizarán con el distanciamiento social practicado en la mayor medida posible. Los estudiantes de Artesia High School seguirán teniendo la oportunidad de salir del campus a la hora del almuerzo si así lo desean.
- Los estudiantes tendrán la oportunidad de tomar un recreo durante la hora del almuerzo. No se requerirán máscaras mientras esté afuera. Si el recreo se lleva a cabo en el interior, se practicarà el distanciamiento social en la mayor medida posible.
- Los trabajadores del servicio de alimentos tendrán el equipo de protección personal adecuado y el personal no vacunado se controlará la temperatura y se examinará a diario.

***Información adicional sobre el servicio de alimentos está disponible en nuestro sitio web. Haga clic en el botón "Reingreso a la escuela".**

Programas Antes y Después de la Escuela

Los estudiantes de todos los grados continuarán teniendo la oportunidad de participar en programas antes y después de la escuela, y alentamos a las familias a aprovechar estas importantes oportunidades de intervención, recuperación y aceleración. Los detalles de los programas antes y después de la escuela serán proporcionados por escuelas individuales.

Atletismo y Actividades

- Nos damos cuenta de que a menudo la razón principal por la que los estudiantes asisten a la escuela es para participar en deportes y actividades. También creemos que participar en una variedad de deportes y actividades les permite a los estudiantes tener una experiencia educativa integral.
- Esperamos y estamos planeando que los estudiantes participen plenamente en deportes y actividades durante el período 2021-2022, y haremos todo lo posible para que puedan hacerlo de manera segura. Se seguirán las pautas NMPED y NMAA. Actualmente, los espectadores están permitidos sin restricciones. Observe la guía de la máscara según lo publicado.
- Los estudiantes inscritos en APS Virtual podrán participar en la mayoría de los deportes y actividades. Los administradores trabajarán con esos estudiantes individualmente a medida que se realicen las solicitudes.
- Las pautas de la NMAA y los horarios deportivos estatales más recientes se pueden ver en www.nmact.org.
- Los eventos del distrito se pueden ver en [District Detailed Calendar](#).

Personal

- Al igual que para nuestros estudiantes, la salud física y emocional de nuestro personal será de suma importancia. Siga todos los protocolos de seguridad, no se presente a trabajar si está enfermo y comuníquese con los supervisores o miembros de nuestro equipo de supervisión clínica si tiene alguna inquietud socioemocional.
- Todo el personal de primaria y el personal de secundaria no vacunado usarán mascarillas. Se pueden otorgar excepciones para máscaras con una exención proporcionada por un proveedor de atención médica. Los miembros del personal pueden proporcionar sus propias cubiertas para la cara. El distrito también tiene un suministro de máscaras para usar según sea necesario. Protectores faciales, guantes y batas desechables también están disponibles a pedido.

Personal (cont.)

- APS ha trabajado con el Departamento de Salud de Nuevo México y el Hospital General de Artesia para brindar diversas capacitaciones al personal según sus funciones en el distrito.
- Se requieren videos de capacitación de la plataforma Safe Schools y NMPED como parte del proceso de incorporación 2021-2022.
- Se priorizará el desarrollo profesional específico para la salud social y emocional de los estudiantes y el personal y el abordaje de las brechas de aprendizaje de los estudiantes mientras se continúa enseñando las habilidades de nivel de grado.
-
- Todos los miembros del personal también deben ver el Suplemento de COVID-19 que comienza en la página 51 del Manual del Empleado 2021-2022.

Tecnologías de la Información

Será necesario un despliegue efectivo de tecnología para proporcionar instrucción continua y de alta calidad a los estudiantes. Cada alumno y maestro debe tener acceso a la tecnología y poseer el conocimiento para usarla de manera efectiva y apropiada.

Dispositivos

- Se proporcionarán computadoras portátiles Lenovo en los grados 6-12 a los estudiantes que necesiten un dispositivo. Las tabletas Microsoft Surface estarán disponibles para cada estudiante de jardín de niños a quinto grado para su uso en la escuela. Inicialmente, las tabletas no se enviarán a casa con los estudiantes de primaria, pero se pueden permitir dependiendo de las circunstancias.
- Los estudiantes también pueden usar sus propios dispositivos. El sistema operativo mínimo es Windows 8.
- El Director de Tecnología y su personal han trabajado con los directores para desarrollar procedimientos para sacar dispositivos a los estudiantes.
- PVT Networks continuará ofreciendo servicios de Internet de bajo costo a familias con estudiantes en las Escuelas Públicas de Artesia. PVT puede ser contactado en www.pvt.com o 575-748-1241. Puede encontrar más información sobre el programa en nuestro sitio web en https://www.bulldogs.org/Operations_and_Technology.
- Si PVT Networks no proporciona servicio en su área, notifique al director de su edificio ya que puede haber un "punto de acceso" disponible para su uso.

Apoyo al Estudiante

Se ayudará a los estudiantes con los procedimientos de inicio de sesión durante la salida del dispositivo.

- El inicio de sesión único para los usuarios se proporcionará a través de PowerSchool y Clever.
- La comunicación con los estudiantes se proporcionará principalmente a través de Microsoft Teams y Remind.

Apoyo del Personal

El distrito brindará oportunidades para el desarrollo profesional diferenciado para el personal en función de su conocimiento individual de la tecnología. El personal de TI y los superintendentes adjuntos han desarrollado videos instructivos.

- Se dará prioridad a garantizar que el personal sea competente y esté respaldado para brindar instrucción eficaz utilizando tecnología, según corresponda.
- Las necesidades específicas se pueden comunicar a los directores de las escuelas, Sr.Scotty Stall en rstall@bulldogs.org, Sr. Danny Parker en dparker@bulldogs.org, y Sr. Mike Worley en mworley@bulldogs.org.

Políticas / Procedimientos, Privacidad y Seguridad

Se cumplirá la Ley de protección infantil en Internet (CIPA).

- Los estudiantes y los padres / tutores deben firmar el Acuerdo de Uso Aceptable del Distrito, el Acuerdo de Retirada de la Computadora Portátil y / o el Acuerdo de Traiga Su Propio Dispositivo.
- El sistema de monitoreo de actividad del distrito estará en su lugar en todo momento en los dispositivos del distrito y mientras los estudiantes tengan sus propios dispositivos en la escuela. Los estudiantes deben estar conectados a la red inalámbrica de la escuela mientras están en la escuela. Se les pide a los padres que monitoreen de cerca el uso de todos los dispositivos por parte de los estudiantes mientras están en casa.

Comunicación

- Los medios principales de comunicación con las familias serán los mensajes de texto Remind y el sitio web de nuestro distrito, www.bulldogs.org.
- Los medios principales de comunicación con el personal serán el correo electrónico del distrito, los mensajes de texto Remind y nuestro sitio web del distrito.
- La comunicación entre estudiantes y profesores se realizará principalmente a través de Microsoft Teams.
- El superintendente continuará con las entrevistas de radio semanales con la radio KSVP los miércoles por la mañana a las 7:45 a.m. Las entrevistas son publicadas por Pecos Valley Broadcasting en su página de Facebook.
- La comunicación regular con Artesia Daily Press continuará, incluida la cobertura de las reuniones mensuales de la junta escolar.
- El Consejo Asesor de Padres, el Consejo Asesor del Personal y el Consejo de Equidad se reunirán regularmente durante el año escolar en persona o a través de Zoom, según corresponda.
- Las organizaciones de padres y maestros del sitio escolar se reunirán regularmente en persona o a través de Zoom, según corresponda.

Puntos de Contacto del Distrito

John Ross Null jnull@bulldogs.org	Thad Phipps tphipps@bulldogs.org	Danny Parker dparker@bulldogs.org	Mike Worley mworley@bulldogs.org
<p>Colaborar con los administradores para determinar las necesidades de personal</p> <p>Coordinar la comunicación con las partes interesadas.</p> <p>Supervisar el proceso para cualquier prueba COVID-19 del personal: coordinar con NMDOH y NMPED si ocurre un caso positivo</p> <p>Formación de incorporación del personal</p>	<p>Transporte Para y de Actividades</p> <p>Servicio de comida Organización En el sitio Remoto</p> <p>Seguridad escolar Simulacros de Emergencia Planes de seguridad</p> <p>Equipo de Protección Personal</p>	<p>Instrucción Secundaria</p> <p>PowerSchool</p> <p>Desarrollo Profesional</p> <p>Sustitutos</p>	<p>Instrucción Elemental</p> <p>Desarrollo Profesional</p> <p>Estudiantes ELL</p> <p>Sustitutos</p>

Cody Hanagan chanagan@bulldogs.org	Janet Grice jgrice@bulldogs.org	Scotty Stall srstall@bulldogs.org	Cooper Henderson chenderson@bulldogs.org	Scott Simer ssimer@bulldogs.org
<p>Educación especial DD-Pre y relacionados Servicios</p> <p>Supervisión clínica</p> <p>Enfermeras</p> <p>Administrador de apoyo Secundario</p> <p>Familias</p> <p>Conectando con Hospital</p> <p>Proyecciones de personal y estudiantes</p> <p>Respuesta</p>	<p>Monitorear presupuestos</p> <p>Aconsejar y ajustar</p> <p>Facilitar el negocio</p> <p>Personal de oficina en apoyo de especial necesidades del distrito personal</p>	<p>Soporte Tecnológico</p> <p>Dispositivos y Conectividad</p> <p>Implementar Take- Dispositivos domésticos</p> <p>Desarrollo profesional tecnológico</p> <p>Profesores</p> <p>Estudiantes</p>	<p>Atletismo</p> <p>Coordinación de pesos y atletismo</p> <p>Preparación para la asistencia de los fanáticos a los juegos</p> <p>Coordinar con el Sr. Parker y los directores para las actividades</p>	<p>Desinfección de edificios</p> <p>Procedimientos Productos</p> <p>Formación de Custodios y Mantenimiento</p> <p>Equipo de protección personal</p>